



Inleiding

Lopik is een pragmatische gemeente met ambitie, waar de medewerkers de mouwen opstropen en aan de slag gaan. We weten wat er speelt en sluiten aan bij de krachten van de samenleving. Met kennis werken, informeren en adviseren wij. Met onze betrokkenheid en ons inlevingsvermogen maken we het verschil. We handelen transparant en hebben gevoel bij de uitwerking van de genomen beslissing. Door nabijheid, initiatief en contact maken wij het verschil voor onze inwoners, bedrijven en organisaties.

Wij werken vanuit onze kernwaarden, en zijn als mens en overheid:

- Betrouwbaar (je kunt van ons op aan);
- Bekwaam (we weten waar we het over hebben);
- Betrokken (merkbaar luisteren en handelen);
- Bevlogen (we leggen ons ziel in ons werk).

Vanuit onze missie en kernwaarden faciliteert en adviseert Bedrijfsvoering over personeel, middelen en processen. Zodat de medewerkers die dicht bij onze inwoners/organisaties (primaire proces) staan in staat worden gesteld om hun dienstverlening optimaal te doen, in nabijheid, transparant en professioneel.

Voor een optimale wisselwerking tussen en ondersteuning van teams het hanteren wij het drielaagsmodel:

- de eerste lijn is het inregelen van een goede kennisbank zodat de teams zichzelf redend;
- de tweede lijn is het ondersteunen van teams door taken over te nemen;
- de derde lijn is gericht op advies door eigen professionals of specialistische kennis van buiten inschakelen.

Bedrijfsvoering speelt een grote rol in de organisatieontwikkeling naar een toekomstbestendige organisatie. En is in de basis betrokken bij het bouwen aan Lopik 2.0. Bouwblokken voor het vormgeven van Lopik 2.0 zijn:

- Onderscheid in reguliere taken en “opgaven & ontwikkeling”.
- Dienstverlening centraal in de manier van werken.
- Kennis als ruggengraat voor verbetering.
- Zelfbewust in samenwerking met partners.
- Aandacht als leidend principe in het omgaan met mensen en prestaties.
- Werken in wisselwerking met de omgeving.
- Gebruik maken van technologie.

Borgen van privacy en informatieveiligheid

We geven voortdurend aandacht aan privacy en informatieveiligheid door maatregelen te implementeren om aan de Algemene Verordening Gegevensbescherming (AVG), Baseline Informatiebeveiliging Overheid (BIO) en Network and Information Security Directive (NIS2) richtlijnen te voldoen. Dit doen we onder andere door het vergroten van bewustwording en het op peil houden van bewustzijn omtrent privacy en informatieveiligheid middels sessies met nieuwe medewerkers, e-learning, phishingmailtest en bezoek van een mystery guest. Daarnaast wordt aandacht besteed aan de dagelijkse werkzaamheden op het gebied van privacy zoals het sluiten van verwerkerovereenkomsten, het behandelen van AVG-privacyrechten van betrokkenen, het uitvoeren van Data Protection Impact Assessment (DPIA) om de privacy risico's van een gegevensverwerking in kaart te brengen, het behandelen van informatiebeveiligingsmeldingen, datalekken en het geven van advies op privacy en informatiebeveiligingsvraagstukken uit de organisatie. We verantwoorden ons over informatieveiligheid met de Eenduidige Normatiek Single Information Audit (ENSIA) en het periodiek uitvoeren van een audit op de Wet Politiegegevens (WPG).

Personeel en organisatie

Raad

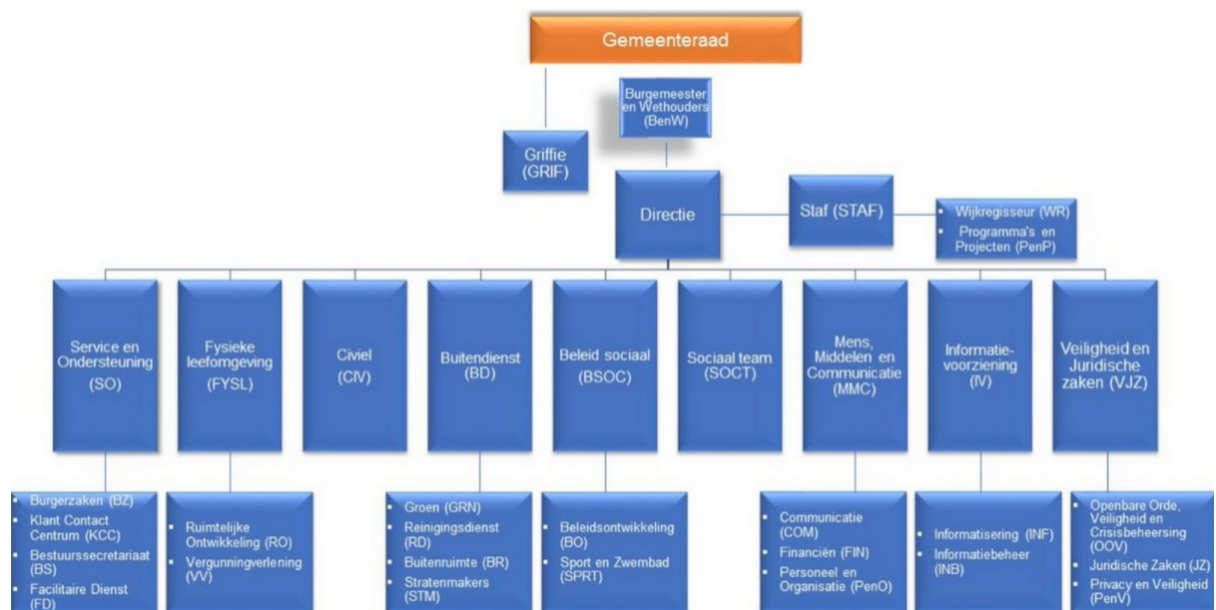
De gemeenteraad telt 15 leden namens 5 fracties. De samenstelling van de raad is; ChristenUnie-SGP (5 zetels), Hart voor Lopik (4 zetels), CDA (3 zetels), VVD (2 zetels) en PvdA (1 zetel). De burgemeester is voorzitter van de raad. Bij de uitvoering van zijn taken wordt de raad organisatorisch ondersteund door de griffie. De griffie bestaat uit de griffier en een griffiemedewerkerster.

College

Het college bestaat naast de burgemeester uit twee wethouders. De burgemeester is voorzitter van het college. De tijdsbestedingsnorm voor de wethouders bedraagt 2,0 fte. Wij blijven hiermee ruimschoots binnen de wettelijk maximaal toegestane norm (3,3 fte).

Organisatie

De organisatiestructuur van de gemeente Lopik bestaat uit de directie, ondersteund door een staf, en verschillende teams. De directie voert de strategische leiding, terwijl teams als Service en ondersteuning, Fysieke leefomgeving, Civiel, en Buitendienst verantwoordelijk zijn voor administratieve, facilitaire en ruimtelijke taken. Het sociale domein wordt bediend door het Team Beleid sociaal en het Sociaal team. Interne processen worden verzorgd door Mens, middelen en communicatie en Informatievoorziening. Veiligheid & juridische zaken houdt zich bezig met ordehandhaving en juridische ondersteuning. Samen zorgen deze teams voor een efficiënte uitvoering van de gemeentelijke taken.



Formatie

De bijbehorende formatie ziet er voor 2025 als volgt uit:

Omschrijving (in fte)	2025
Directie	2,00
Staf	3,39
Service & ondersteuning	13,00
Mens, Middelen & Communicatie	16,00
Informatievoorziening	16,19
Juridisch & Veiligheid	8,00
Fysieke Leefomgeving	20,56
Team Civiel	14,56
Buitendienst	25,28
Beleid Sociaal	12,33
Sociaal Team	14,78
Totaal	146,09

Wettelijke beleidsindicatoren

Indicator	Beschrijving	Eenheid	Rekening 2023	Begroting 2024	Begroting 2025
Formatie	Het aantal fte per 1.000 inwoners	Aantal	8,2	9,1	9,15
Bezetting	Het aantal fte per 1.000 inwoners	Aantal	7,2	8,2	8,28
Apparaatskosten (exclusief griffie)	Kosten per inwoner	Euro	€ 786	€ 854	€ 910
Externe inhuur	Kosten als % van totale loonsom + totale kosten inhuur externen	% + Euro	36,23% € 4.605.959	24,14% € 2.191.600	11,53% € 1.744.654
Overhead	% van totale lasten	%	16,64%	17,98%	23,80%

Aanvullende kengetallen personeel en organisatie

Voor uw beeldvorming hebben we in onderstaande tabel een aantal aanvullende kengetallen opgenomen.

Omschrijving (per 1-1-2024)		Fulltime	Parttime
Aantal personeelsleden organisatie	124	51,61%	48,39%
Aantal mannen	60	75,00%	20,00%
Aantal vrouwen	64	25,00%	80,00%
Gemiddelde leeftijd	48,77		
Percentage ziekteverzuim (2023)	5,68%		

*Het ziekteverzuim 1e helft 2024 is 5,00%

Overhead

Onder overhead wordt verstaan: alle kosten die samenhangen met de sturing en ondersteuning van de medewerkers in het primaire proces. In de programma's worden de kosten van het primaire proces opgenomen. Overhead bestaat in elk geval uit:

- Leidinggevendend primair proces (hiërarchisch)
- Financiën, toezicht en controle gericht op de eigen organisatie

- P&O / HRM
- Inkoop (inclusief aanbesteding en contractmanagement)
- Interne en externe communicatie. projectcommunicatie en medewerkers die bij een projectbureau werken
- Juridische zaken
- Bestuurszaken en bestuursondersteuning
- Informatievoorziening en automatisering (I&A)
- Facilitaire zaken en Huisvesting. Dit is inclusief receptie, beveiliging en catering en gebouwenbeheerders
- Digitale Informatie Voorziening (DIV)
- Managementondersteuning primair proces

